



## คู่มือการปฏิบัติงาน



**นางสาวชลลดา ตันนารัตน์**  
ตำแหน่ง นักจิตวิทยา  
กลุ่มส่งเสริมการจัดการศึกษา

สำนักงานเขตพื้นที่การศึกษามัธยมศึกษาหนองคาย  
สำนักงานคณะกรรมการการศึกษาขั้นพื้นฐาน  
กระทรวงศึกษาธิการ

## คำนำ

คู่มือการปฏิบัติงานด้านจิตวิทยา กลุ่มงานส่งเสริมการจัดการศึกษา สำนักงานเขตพื้นที่การศึกษา  
มัธยมศึกษาหนองคาย (กลุ่มส่งเสริมการจัดการศึกษา) ฉบับนี้ จัดทำขึ้นโดยมีวัตถุประสงค์เพื่อให้ทราบถึง  
ขอบข่าย หน้าที่การปฏิบัติงาน และขั้นตอนการปฏิบัติงาน ระเบียบ กฎเกณฑ์ ข้อเสนอแนะ เกี่ยวกับการปฏิบัติ  
ตนตั้งแต่เริ่มต้นเสร็จสิ้นกระบวนการปฏิบัติงาน นอกจากนี้ยังสามารถใช้เป็นคู่มือในการสร้างความเข้าใจใน  
การปฏิบัติงานระหว่าง นักจิตวิทยา ครู และผู้ที่เกี่ยวข้อง ทั้งการกำหนดบทบาทหน้าที่ของนักจิตวิทยา ครู  
ตลอดจนผู้ที่เกี่ยวข้องทุกฝ่าย เพื่อสามารถใช้เป็นแนวทางในการปฏิบัติให้เกิดความเข้าใจตรงกัน ซึ่งจะนำไปสู่  
ตัวเด็กนักเรียนให้ได้ประโยชน์มากที่สุด

ผู้จัดทำหวังเป็นอย่างยิ่งว่าแนวทางการปฏิบัติงาน นักจิตวิทยาโรงเรียนประจำสำนักงานเขตพื้นที่  
การศึกษา กลุ่มส่งเสริมการจัดการศึกษา สำนักงานเขตพื้นที่การศึกษามัธยมศึกษาหนองคาย ฉบับนี้ ควรเป็น  
แนวทางให้ทุกฝ่ายที่มีส่วนช่วยเหลือในงานนี้ได้สำเร็จไม่มากก็น้อย

นางสาวชลลดา ตันนารัตน์  
นักจิตวิทยาโรงเรียนประจำเขตพื้นที่การศึกษา

## สารบัญ

เรื่อง

หน้า

### บทนำ

ความเป็นมาและความสำคัญ.....

ความหมายของจิตวิทยา.....

ขอบข่ายหน้าที่ในการปฏิบัติงาน.....

ขั้นตอนการคุ้มครองและช่วยเหลือเด็กนักเรียน กรณี ใช้สารเสพติด.....

ขั้นตอนการคุ้มครองและช่วยเหลือเด็กนักเรียน กรณี ล้วงละเมิดทางเพศ.....

ขั้นตอนการคุ้มครองและช่วยเหลือเด็กนักเรียน กรณี ปัญหาเร่ร่อน.....

กฎหมาย และระเบียบที่เกี่ยวข้อง.....

### ภาคผนวก

## บทนำ

### ความเป็นมาและความสำคัญ

จิตวิทยา คือ วิชาว่าด้วยจิต เป็นวิทยาศาสตร์แขนงหนึ่งว่าด้วยปรากฏการณ์ พฤติกรรม และกระบวนการของจิต ๒ จิตวิทยาเป็นวิทยาศาสตร์ประยุกต์ (Applied Psychology) เป็นวิชาที่สามารถนำไปประยุกต์ใช้กับศาสตร์แขนงต่าง ๆ ได้แทบทุกศาสตร์ และเป็นที่ยอมรับว่ามีความสำคัญและมีบทบาทต่อการดำเนินชีวิตของมนุษย์ในด้านต่าง ๆ ทั้งด้านส่วนตัวเอง ด้านครอบครัว ด้านเพื่อนร่วมงาน และด้านการประกอบอาชีพร่วมกับบุคคลอื่นในสังคม เป็นต้น วิชาจิตวิทยามุ่งศึกษาเกี่ยวกับพฤติกรรม (Behaviors ของสัตว์โดยเฉพาะมนุษย์ในแง่มุมต่าง ๆ เพื่อให้เกิดองค์ความรู้ ความเข้าใจ และสามารถนำจิตวิทยาไปประยุกต์ใช้เพื่อแก้ปัญหาในสถานการณ์ต่าง ๆ ที่เกิดขึ้นกับมนุษย์ได้อย่างเหมาะสม มีประสิทธิภาพและประสิทธิผล ทำให้ประสบความสำเร็จ และดำเนินชีวิตอยู่ในโลกนี้อย่างมีความสุขตามอัตภาพของแต่ละบุคคล ในการกระทำหรือพฤติกรรมของบุคคลคนหนึ่ง จำเป็นอย่างยิ่งต้องทำความเข้าใจเกี่ยวกับพฤติกรรมภายใน ประเภทอารมณ์ความรู้สึก ความคิด ประสบการณ์ การวิเคราะห์หาเหตุผลต่าง ๆ ของคนคนนั้นให้ชัดเจนเสียก่อน เช่นเดียวกับการจะเข้าใจพฤติกรรมภายในของมนุษย์ได้ก็จำเป็นต้องศึกษาเรียนรู้ จากพฤติกรรมภายนอกที่บุคคลนั้นแสดงออกมาก่อน ทั้งนี้ นักจิตวิทยาเชื่อว่า พฤติกรรมทุกอย่างต้องมีสาเหตุ และสาเหตุเพียงประการเดียวอาจทำให้เกิดพฤติกรรมได้ในหลายรูปแบบ ในทำนองเดียวกัน พฤติกรรมแต่ละรูปแบบที่แสดงพฤติกรรมออกมาย่อมเกิดมาจากหลายสาเหตุได้เช่นกัน

ปัจจุบันจิตวิทยาได้เข้าไปมีบทบาทกับวิถีชีวิตของมนุษย์แทบทุกด้าน โดยเฉพาะในสังคมที่กำลังเจริญก้าวหน้าและซับซ้อน จิตวิทยามีบทบาทสำคัญในการแก้ไขปัญหาของบุคคลอื่นมากขึ้น นักจิตวิทยาแต่ละสาขาอาจจะสนใจปัญหาแตกต่างกันไป บางท่านอาจสนใจแต่ปัญหาเฉพาะเรื่องและบางท่านอาจสนใจศึกษาเพื่อนำผลวิจัยมาประยุกต์ใช้ ปัญหาที่ได้รับความสนใจอย่างกว้างขวาง ได้แก่ การค้นคว้าวิจัยเกี่ยวกับเรื่องการอบรมเลี้ยงดูเด็ก เช่น วิธีการอบรมเลี้ยงดูแบบใดจะช่วยให้เด็กเติบโตเป็นผู้ใหญ่ที่ดีมีคุณภาพ สภาพครอบครัว และสังคมแบบใดมีส่วนทำให้เกิดพฤติกรรมการปลีกตัวออกไปจากกลุ่ม (Alienation) บางครั้งนักจิตวิทยาจะทำงานร่วมกับผู้เชี่ยวชาญสาขาอื่นๆ ในการศึกษาและแก้ไขปัญหาเหล่านี้ จิตวิทยามีอิทธิพลต่อการดำเนินชีวิตของบุคคลในทุกๆด้าน อาทิ การออกกฎหมาย เช่น กฎหมายการกระทำความผิดทางเพศ และยังเข้าไปมีส่วนเกี่ยวข้องกับนโยบายรัฐ เช่น ผลการค้นคว้าวิจัยรายการโทรทัศน์ที่มีต่อพฤติกรรมก้าวร้าวรุนแรงของเด็ก ได้ให้ข้อเท็จจริงเกี่ยวกับอันตรายของรายการโทรทัศน์ที่มีเนื้อหาก้าวร้าวรุนแรง ทำให้มีการพิจารณาปรับปรุงรายการเหล่านั้น

มีการลดปริมาณภาพยนตร์ ที่มีเนื้อหารุนแรงลง เช่นเดียวกับกระบวนการทางวิทยาศาสตร์ทั่วไป กระบวนการทางจิตวิทยา เริ่มจากสังเกต ศึกษา หรือทดลอง อย่างเป็นระบบ เพื่อรวบรวมข้อเท็จจริงที่จำเป็นต่อการแก้ปัญหา แล้วทำการรวบรวม เรียบเรียง และตีความข้อเท็จจริงที่ได้ หากนักจิตวิทยาพบแนวทางที่จะแก้ปัญหาหรือตอบคำถามที่กำหนด และสามารถนำมาสัมพันธ์ เกี่ยวข้องเป็นคำตอบของคำถามได้

## ความหมายของจิตวิทยา

“จิตวิทยา” (อังกฤษ: psychology) คือ ศาสตร์ที่ว่าด้วยการศึกษาเกี่ยวกับจิตใจ (กระบวนการของจิต), กระบวนการความคิด, และพฤติกรรม ของมนุษย์ด้วยกระบวนการทางวิทยาศาสตร์ เนื้อหาที่นักจิตวิทยาศึกษา เช่น การรับรู้ (กระบวนการรับข้อมูลของมนุษย์) , อารมณ์, บุคลิกภาพ, พฤติกรรม, และรูปแบบความสัมพันธ์ระหว่างบุคคล จิตวิทยายังมีความหมายรวมถึงการประยุกต์ใช้ความรู้กับกิจกรรมในด้านต่าง ๆ ของมนุษย์ที่เกิดขึ้นในชีวิตประจำวัน (เช่น กิจกรรมที่เกิดขึ้นในครอบครัว, ระบบการศึกษา เป็นต้น) และยังรวมถึงการใช้ความรู้ทางจิตวิทยาสำหรับการรักษาปัญหาสุขภาพจิต นักจิตวิทยามีความพยายามที่จะศึกษาทำความเข้าใจถึงหน้าที่หรือจุดประสงค์ต่าง ๆ ของพฤติกรรมที่เกิดขึ้นจากตัวบุคคลและพฤติกรรมที่เกิดขึ้นในสังคม ขณะเดียวกันก็ทำการศึกษาขั้นตอนของระบบประสาทซึ่งมีผลต่อการควบคุมและแสดงออกของพฤติกรรม ค้นคว้าเพื่อนำข้อมูลความรู้มาเสนอ อธิบาย และเพื่อควบคุมและเปลี่ยนแปลงพฤติกรรมของมนุษย์และสัตว์ จิตวิทยามุ่งศึกษาด้านความสัมพันธ์ระหว่างกระบวนการของร่างกายกับจิตใจ ด้วยวิธีการทางวิทยาศาสตร์ที่เป็นระเบียบแบบแผน เพราะร่างกายและจิตใจมักมีการแสดงออกร่วมกัน อีกทั้งยังแสดงออกในแนวทางที่สามารถทำนายได้

“นักจิตวิทยาโรงเรียนประจำเขตพื้นที่การศึกษา” จึงมีบทบาทสำคัญ ในการให้ความรู้ทางจิตวิทยาให้เกิดความเข้าใจในอิทธิพลของสิ่งเร้า และสิ่งแวดล้อมที่มีผลต่อการหล่อหลอมบุคลิกภาพ รวมไปถึงอิทธิพลของสื่อบางประเภทที่ส่งผลให้เด็กเกิดพฤติกรรมก้าวร้าว หรือเกิดความเชื่อที่ผิด หรือเกิดการลอกเลียนแบบอันไม่เหมาะสมซึ่งมีผลกระทบต่อการศึกษาในเชิงลบ เกิดภาวะซึมเศร้าในเด็ก เกิดปัญหาสุขภาพจิตในเด็ก ฯลฯ โดยทำงานร่วมกับครู ผู้ปกครองและผู้เชี่ยวชาญ เพื่อเสริมสร้างสภาพแวดล้อมที่ปลอดภัย และส่งเสริมให้เกิดคุณประโยชน์ในการเรียนรู้รวมทั้งความสัมพันธ์ระหว่างบ้านและโรงเรียนที่แข็งแกร่งยิ่งขึ้น

## ขอบข่ายหน้าที่ในการปฏิบัติงาน

### ๑.นางสาวชลลดา ตันนารัตน์

#### ตำแหน่ง นักจิตวิทยาโรงเรียนประจำสำนักงานเขตพื้นที่การศึกษา

คำอธิบาย : นักจิตวิทยาโรงเรียนประจำเขตพื้นที่การศึกษา คือ ผู้ช่วยเหลือและให้คำปรึกษานักเรียนให้ประสบความสำเร็จในด้านการศึกษา สังคม และอารมณ์ โดยทำงานร่วมกับครู ผู้ปกครองและผู้เชี่ยวชาญ เพื่อเสริมสร้างสภาพแวดล้อมที่ปลอดภัย และส่งเสริมให้เกิดคุณประโยชน์ในการเรียนรู้รวมทั้งความสัมพันธ์ระหว่างบ้านและโรงเรียนที่แข็งแกร่งยิ่งขึ้น

### ๑.ด้านการปฏิบัติการ

- ๑.๑ ดูแลช่วยเหลือนักเรียนที่ได้รับการส่งต่อจากระบบการดูแลช่วยเหลือนักเรียน
- ๑.๒ วิเคราะห์และวินิจฉัยปัญหานักเรียนเป็นรายบุคคลที่มีปัญหาซับซ้อนหรือจากการส่งต่อด้วยวิธีการที่หลากหลาย ได้แก่ แบบทดสอบทางจิตวิทยาด้านสติปัญญา อารมณ์ สังคม และวางแผนการแก้ไขปัญหา

- ๑.๓ ประเมิน สํารวจ วิเคราะห์ สภาวะสุขภาพจิตด้วยวิธีการทางจิตวิทยากับนักเรียน เพื่อค้นหา อธิบาย ทำนายแนวโน้ม พฤติกรรม อารมณ์ ความคิด พัฒนาการ ศักยภาพ แรงจูงใจ ความถนัด บุคลิกภาพ สาเหตุของปัญหาสุขภาพจิตใน ระดับเบื้องต้น
- ๑.๔ ให้คำปรึกษาแก่นักเรียนและผู้เกี่ยวข้องเป็นรายบุคคล รายกลุ่ม และบำบัดครอบครัว เพื่อการบำบัดและแก้ไขปัญหาเฉพาะเรื่องหรือปัญหาที่มีความซับซ้อน เช่น พฤติกรรมเสี่ยง เรื่องเพศ ยาเสพติด การทะเลาะวิวาท/การใช้ความรุนแรง ฯลฯ
- ๑.๕ ปรับพฤติกรรม พื้นฟูสภาวะทางจิตใจ สังคม อารมณ์ ส่งเสริมพัฒนาการในระดับเบื้องต้น เพื่อให้ นักเรียนเข้าใจ ยอมรับปัญหาของตนเอง ปรับเปลี่ยนอารมณ์ ความคิด พฤติกรรม วิธีการปรับตัว หรือวิธีแก้ปัญหามาให้เหมาะสม
- ๑.๖ ให้การดูแลช่วยเหลือกลุ่มเด็กพิเศษ เช่น เด็กบกพร่องทางการเรียนรู้(LD) เด็กสมาธิสั้น เด็กออทิสติก เด็กที่มีสติปัญญาบกพร่อง เป็นต้น
- ๑.๗ ส่งเสริม ป้องกัน ฝึกระวัง แก้ไขปัญหาพฤติกรรม สุขภาพจิตของนักเรียนด้วยเครื่องมือ และกระบวนการทางจิตวิทยาเบื้องต้น เพื่อพัฒนาความสามารถในการดำเนินชีวิตได้เหมาะสมยิ่งขึ้น
- ๑.๘ รวบรวม ศึกษาข้อมูลวิจัยด้านจิตวิทยา และวิชาอื่น ๆ ที่เกี่ยวข้อง เพื่อพัฒนาองค์ความรู้ นวัตกรรมด้านจิตวิทยา สุขภาพจิต
- ๑.๙ สร้างสถิติ รายงานผลการปฏิบัติงานทางจิตวิทยาเสนอผู้บังคับบัญชา เพื่อประกอบการ วางแผนพัฒนาการปฏิบัติงาน

## ๒. ด้านการวางแผน

วางแผนการทำงานที่รับผิดชอบ ร่วมดำเนินการวางแผนการทำงานของหน่วยงาน หรือ โครงการ เพื่อให้การดำเนินงานเป็นไปตามเป้าหมายและผลสัมฤทธิ์ที่กำหนด

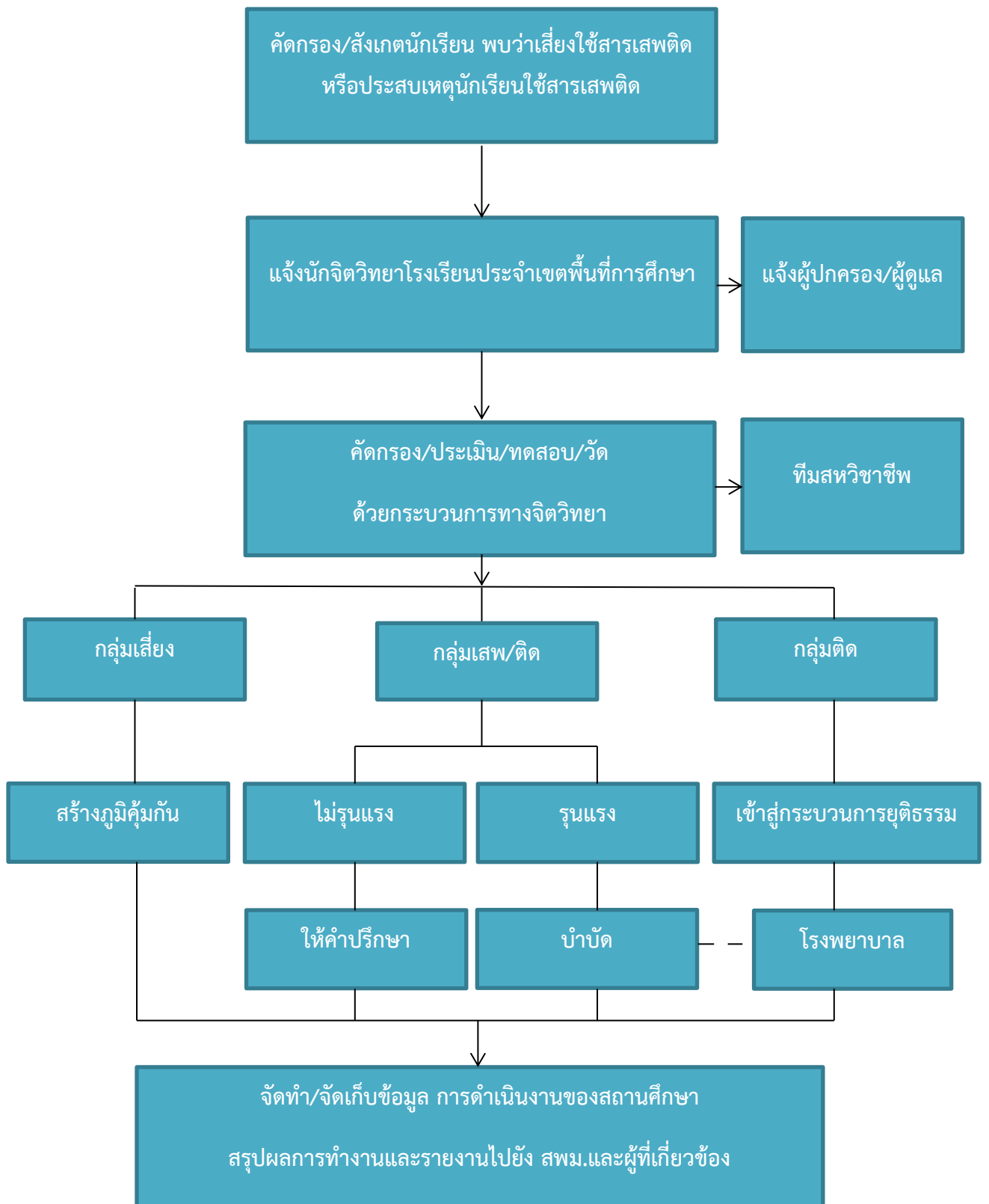
## ๓. ด้านการประสานงาน

- ๓.๑ ประสานการทำงานร่วมกันทั้งภายในและภายนอกหรือหน่วยงาน เพื่อให้เกิดความร่วมมือ และผลสัมฤทธิ์ตามที่กำหนด
- ๓.๒ ชี้แจงและให้รายละเอียดเกี่ยวกับข้อมูล ข้อเท็จจริง แก่บุคคลหรือหน่วยงานที่เกี่ยวข้อง เพื่อสร้างความเข้าใจหรือความร่วมมือในการดำเนินงานตามที่ได้รับมอบหมาย
- ๓.๓ ประสานการส่งต่อไปยังหน่วยงานภายนอก กรณีที่นักเรียนต้องการความช่วยเหลือ เฉพาะ ด้าน และการรับส่งกลับเข้าสู่ระบบโรงเรียน

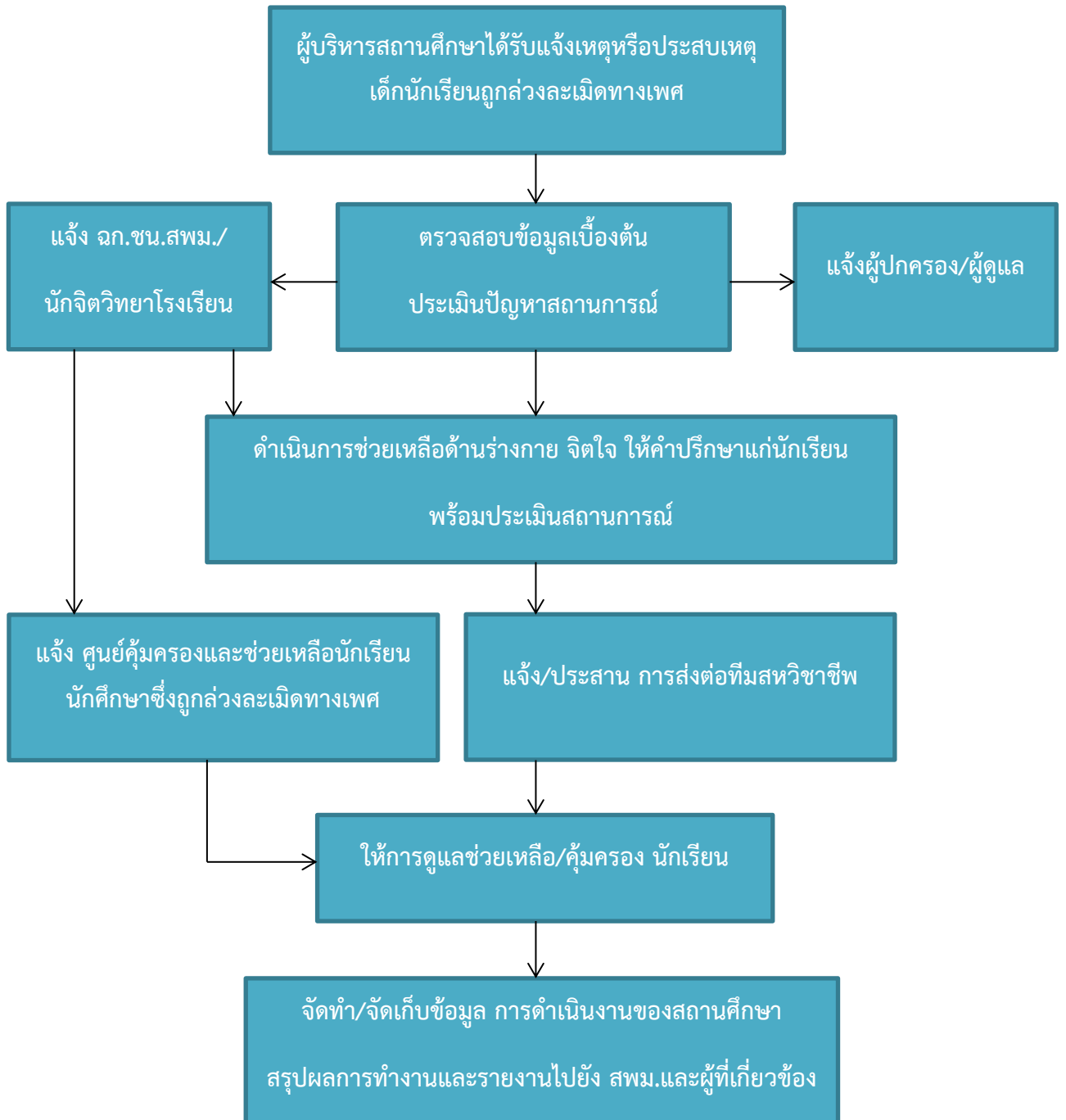
## ๔. ด้านบริการ

- ๔.๑ เผยแพร่ ประชาสัมพันธ์ความรู้วิชาการจิตวิทยา วิชาการที่เกี่ยวข้อง เพื่อให้กลุ่มเป้าหมาย มีความรู้ความเข้าใจ ปรับใช้ในการดำเนินชีวิตประจำวัน
- ๔.๒ ถ่ายทอด ฝึกอบรม องค์ความรู้ เทคโนโลยีด้านจิตวิทยา จัดทำแผนการฝึกอบรม เพื่อ พัฒนา ความรู้ความสามารถ
- ๔.๓ งานอื่นๆ ที่ผู้บังคับบัญชามอบหมาย

ขั้นตอนการคุ้มครองและช่วยเหลือเด็กนักเรียน  
กรณี ใช้สารเสพติด

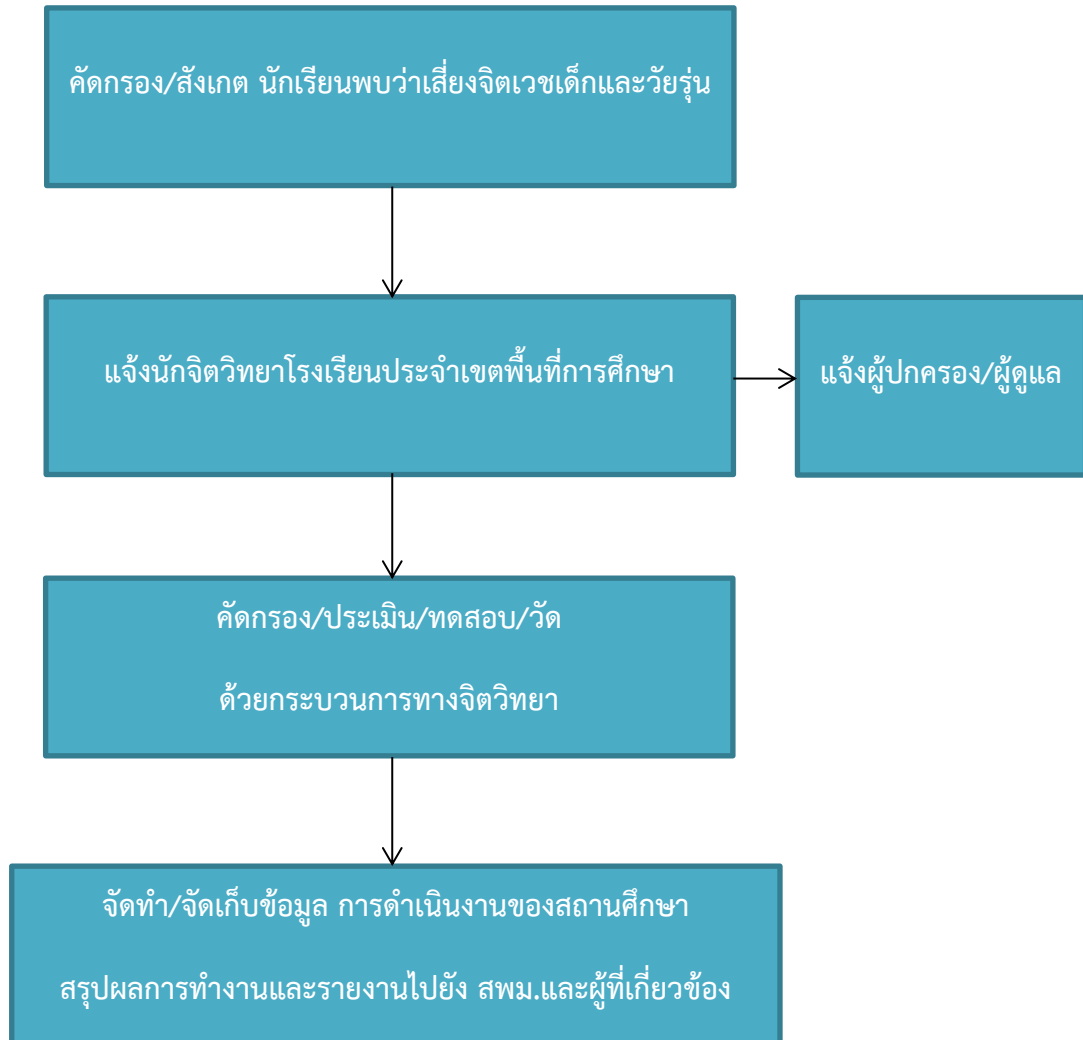


การคุ้มครองและช่วยเหลือเด็กนักเรียน  
กรณี ล่วงละเมิดทางเพศ





ขั้นตอนการคุ้มครองและช่วยเหลือเด็กนักเรียน  
กรณี ปัญหาเร่ร่อน



หมายเหตุ : กรณีปัญหาเร่ร่อน หมายถึง โรคสมาธิสั้น บกพร่องทางการเรียนรู้ ภาวะออทิสติก  
บกพร่องทางสติปัญญา โรควิตกกังวล โรคเกร อังธพาล ภาวะซึมเศร้า ฆ่าตัวตาย ฯลฯ

## กฎหมาย และระเบียบที่เกี่ยวข้อง

พระราชบัญญัติคุ้มครองเด็ก พ.ศ. ๒๕๔๖ หัวใจหลักของพระราชบัญญัติคุ้มครองเด็ก

### • มาตรา ๒๒

“การปฏิบัติต่อเด็กไม่ว่ากรณีใด ให้คำนึงถึงผลประโยชน์สูงสุดของเด็กเป็นสำคัญและไม่ให้มีการเลือกปฏิบัติโดยไม่เป็นธรรม”

### • มาตรา ๒๓

ผู้ปกครองต้องให้การอุปการะเลี้ยงดู อบรมสั่งสอนและพัฒนาเด็กที่อยู่ในความปกครองดูแลของตน ตามสมควรแก่ชนบทธรรมเนียมประเพณีและวัฒนธรรมแห่งท้องถิ่น แต่ทั้งนี้ต้องไม่ต่ำกว่ามาตรฐานขั้นต่ำ ตามที่กำหนดในกฎกระทรวงและต้องคุ้มครองสวัสดิภาพเด็กที่อยู่ในความปกครองดูแลของตนมิให้ตกอยู่ในภาวะอันน่าจะเกิดอันตรายแก่ร่างกายหรือจิตใจ

### • มาตรา ๒๗

“ห้ามมิให้ผู้ใดโฆษณาหรือเผยแพร่ทางสื่อมวลชนหรือสื่อสารสนเทศประเภทใดซึ่งข้อมูลเกี่ยวกับตัวเด็กหรือผู้ปกครอง โดยเจตนาที่จะทำให้เกิดความเสียหายแก่จิตใจ เกียรติคุณ หรือสิทธิประโยชน์อื่นใดของเด็กหรือเพื่อแสวงหาประโยชน์สำหรับตนเองหรือผู้อื่นโดยมิชอบ”

### • ข้อห้ามของบุคคลทั่วไปตามมาตรา ๒๖

- กระทำหรือละเว้นการกระทำอันเป็นการทารุณกรรมต่อร่างกาย/จิตใจ
- จงใจ/ละเลยไม่ให้สิ่งจำเป็นแก่การดำรงชีวิตจนน่าจะเกิดอันตราย
- บังคับ ชูเชื้อ ชักจูง ให้เด็กประพฤติตนไม่สมควรหรือเสี่ยงต่อการทำผิด
- โฆษณาทางสื่อหรือเผยแพร่เพื่อรับเด็กหรือยกเด็กให้บุคคลอื่น
- บังคับ ชูเชื้อ ชักจูง ให้เด็กเป็นขอทาน เร่ร่อน หรือแสวงหาประโยชน์จากเด็ก
- ใช้ จ้าง วาน ให้เด็กทำงานอันเป็นอันตรายหรือกระทบต่อการเจริญหรือพัฒนาการของเด็ก
- บังคับ ชักจูง ชูเชื้อ หรือยินยอมให้เด็กเล่นกีฬาหรือการอื่นใดเป็นการแสวงหาประโยชน์ทางการค้า

อันขัดขวางการเจริญเติบโตหรือทารุณกรรมเด็ก

- ใช้หรือยินยอมให้เด็กเล่นการพนัน หรือเข้าไปในสถานที่เล่นการพนันสถานค้าประเวณี
- บังคับ ชักจูง ชูเชื้อ หรือยินยอมให้เด็กแสดงหรือกระทำการอันเป็นการลามกอนาจาร
- จำหน่าย แลกเปลี่ยน หรือให้สุราหรือบุหรี่แก่เด็ก

### • การแบ่งกลุ่มประเภทเด็กตามกฎหมาย

#### ๑. เด็กที่พึงได้รับการสงเคราะห์

- เด็กเร่ร่อน หรือเด็กกำพร้า
- เด็กที่ถูกทอดทิ้งหรือพลัดหลง ณ ที่ใดที่หนึ่ง
- เด็กที่ผู้ปกครองไม่สามารถอุปการะเลี้ยงดูได้ด้วยเหตุผลใดๆ
- เด็กที่ผู้ปกครองมีพฤติกรรมหรือประกอบอาชีพไม่เหมาะสม อันอาจส่งผลกระทบต่อพัฒนาการทางร่างกายหรือจิตใจของเด็กที่อยู่ในความปกครองดูแล
- เด็กที่ได้รับการเลี้ยงดูโดยมิชอบ ถูกใช้เป็นเครื่องมือในการกระทำหรือแสวงหาประโยชน์โดยมิชอบ ถูกทารุณกรรมหรือตกอยู่ในภาวะอื่นใด อันอาจเป็นเหตุให้เด็กมีความประพฤติเสื่อมเสียในทางศีลธรรมหรือเป็นเหตุให้เกิดอันตรายแก่กายหรือจิตใจ

- เด็กพิการ
- เด็กที่อยู่ในสภาพยากลำบาก
- เด็กที่อยู่ในสภาพที่จำเป็นต้องได้รับการสงเคราะห์ตามที่กำหนดในกฎกระทรวง

## ๒. เด็กที่พึงได้รับการคุ้มครองสวัสดิภาพ

- เด็กถูกทารุณกรรม
- เด็กเสี่ยงต่อการกระทำความผิด
- เด็กที่อยู่ในสถานที่จำเป็นต้องได้รับการคุ้มครองสวัสดิภาพตามกฎหมาย ได้แก่
  - o เด็กที่ต้องหาว่ากระทำความผิดอายุไม่เกิน ๑๐ ปี
  - o เด็กไม่มีผู้ปกครองที่อุปการะเลี้ยงดู
  - o เด็กประกอบอาชีพที่น่าอันตราย
  - o เด็กอาศัยอยู่กับบุคคลที่น่าสงสัยว่าประกอบอาชีพไม่สุจริต

### • การสงเคราะห์

หมายความว่า การให้ความช่วยเหลือ แก่เด็กรวมทั้งครอบครัวซึ่งอยู่ในสภาพที่จำเป็นต้องได้รับการสงเคราะห์ตามกฎหมายนี้ หรือกฎหมายอื่น

### • วิธีการสงเคราะห์เด็ก มาตรา ๓๓

- ให้ความช่วยเหลือแก่เด็กและครอบครัว
- มอบเด็กไว้ในความอุปการะของบุคคลที่เหมาะสมและยินยอม
- ดำเนินการให้เด็กได้เป็นบุตรบุญธรรม
- ส่งเด็กเข้ารับการอุปการะในครอบครัวอุปถัมภ์หรือสถานรับเลี้ยงเด็กที่เหมาะสม
- ส่งเด็กเข้ารับการอุปการะในสถานแรกรับ
- ส่งเด็กเข้ารับการอุปการะในสถานสงเคราะห์
- ส่งเด็กเข้าศึกษา, ฝึกอาชีพ, ส่งเด็กเข้าบำบัดฟื้นฟูสมรรถภาพศึกษา

### • การคุ้มครองสวัสดิภาพเด็ก ตามมาตรา ๔๑ และ ๔๒

- เพื่อไม่ให้เด็กตกอยู่ในอันตราย พนักงานเจ้าหน้าที่มีอำนาจนำตัวเด็กมาไว้ในอารักขาได้ทันที เพียงแต่เกิด หรือมีพฤติการณ์ที่น่าเชื่อว่า มีการกระทำความทารุณกรรมหรือใครเป็นผู้ลงมือกระทำก็ได้
  - พนักงานเจ้าหน้าที่มีอำนาจมีอำนาจตรวจค้นตามมาตรา ๓๐ และมีอำนาจแยกตัวเด็กจากครอบครัวของเด็กเพื่อไว้ในอารักขาโดยเร็วที่สุด
    - จัดให้เด็กรับการตรวจรักษาทางร่างกายและจิตใจทันที
    - อาจส่งตัวเด็กไปสถานแรกรับหรือไปรับการสงเคราะห์ ตามมาตรา ๓๓
    - อำนาจของพนักงานเจ้าหน้าที่กรณีนี้มีเงื่อนไขมีเงื่อนไขจำกัดไม่เกิน ๗ วัน หรือร้องขอศาลเพื่อขยายได้รวมไม่เกิน ๓๐ วันเท่านั้น
    - พนักงานเจ้าหน้าที่ต้องสืบค้น/รวบรวมข้อเท็จจริงที่เป็นประเด็นแห่งคดีคุ้มครองเด็ก จนสามารถกำหนดวิธีการคุ้มครองสวัสดิภาพที่เหมาะสมทันเจ็อนเวลา หากไม่ทันเวลาหมดอำนาจคุ้มครองเด็ก
- การคุ้มครองสวัสดิภาพเด็ก ตามมาตรา ๔๒ วรรค ๒
  - กรณีที่สงสัยว่าเด็กจะถูกกระทำความทารุณกรรม แต่ไม่สามารถนำตัวเด็กมาไว้ในอารักขาได้ โดยไม่มีการฟ้องคดีอาญา หรือไม่ฟ้องคดีอาญา พนักงานเจ้าหน้าที่สามารถยื่นคำขอให้ศาลออกคำสั่งมิให้บุคคลแวดล้อมกระทำ

ทารุณกรรมแก่เด็กอีก โดยกำหนดมาตรการคุ้มครองความประพฤติและเรียกประกันด้วยก็ได้ นอกจากนี้หากศาลเห็นว่ามีความจำเป็น ศาลมีอำนาจออกคำสั่งให้จับกุมตัวบุคคลผู้นั้นมาขังไว้ครั้งละไม่เกินสามสิบวันตาม มาตรา ๔๓ วรรค ๓

- ทั้งนี้จะต้องยื่นพยานหลักฐานให้ศาลเห็นในประเด็นข้างต้นด้วย

• **การคุ้มครองสวัสดิภาพเด็กเสี่ยงต่อการกระทำผิด**

- กรณีที่พบเด็กที่เสี่ยงต่อการกระทำผิด พนักงานเจ้าหน้าที่ต้องดำเนินการหาข้อเท็จจริงเกี่ยวกับตัวเด็กก่อน

- พนักงานเจ้าหน้าที่อาจมอบตัวเด็กแก่ผู้ปกครองหรือบุคคลที่ยินยอมรับเด็กนั้นไปปกครองดูแล โดยอาจแต่งตั้งผู้คุ้มครองสวัสดิภาพแก่เด็กตามมาตรา ๔๘ หรือไม่ก็ได้ และปรึกษาหารือกับบุคคลที่รับตัวเด็กไปวางข้อ

กำหนดหรือข้อปฏิบัติในการปกครองดูแลเด็กของบุคคลนั้นๆ

- หากผู้นั้นไม่ปฏิบัติตามข้อกำหนดที่ว่า พนักงานเจ้าหน้าที่จะรับเด็กกลับไปดูแลและคุ้มครองสวัสดิภาพด้วยวิธีอื่นๆ โดยเสนอรายงานให้ปลัดกระทรวงหรือผู้ว่าราชการจังหวัด(พิจารณาสั่ง)

• **การส่งเสริมความประพฤตินักเรียนนักศึกษา มาตรา ๖๓**

“โรงเรียนและสถานศึกษาต้องจัดให้มีระบบงานและกิจกรรมในการแนะแนวให้คำปรึกษาและฝึกอบรมแก่นักเรียน นักศึกษา และผู้ปกครอง เพื่อส่งเสริมความประพฤติที่เหมาะสม ความรับผิดชอบต่อสังคม และความปลอดภัยแก่นักเรียนและนักศึกษา ตามหลักเกณฑ์ วิธีการและเงื่อนไขที่กำหนดในกฎกระทรวง”

• **กระบวนการดำเนินการตามหมวด ๗**

- บทบาทหน้าที่ของสถานศึกษาตามมาตรา ๖๓

- บทบาทหน้าที่ของนักเรียนและนักศึกษาต้องประพฤติตนตามระเบียบของโรงเรียนหรือสถานศึกษา และตามที่กำหนดในกฎกระทรวง มาตรา ๖๔

- พนักงานเจ้าหน้าที่ที่รัฐมนตรีว่าการกระทรวงศึกษาธิการแต่งตั้ง ร่วมกับผู้บริหารสถานศึกษาและสถานศึกษามีอำนาจปรับแก้ไขพฤติกรรมนักเรียนและนักศึกษาตามมาตรา ๖๕

- หากปรับแก้ไขไม่ได้ผลได้กำหนดวิธีการส่งต่อความช่วยเหลือไว้ตามมาตรา ๖๖

**รัฐธรรมนูญแห่งราชอาณาจักรไทย พ.ศ.๒๕๕๐ มาตราที่สำคัญได้แก่**

• **มาตรา ๕๒**

“เด็กและเยาวชน มีสิทธิในการอยู่รอดและได้รับการพัฒนาด้านร่างกาย จิตใจ และสติปัญญา ตามศักยภาพในสภาพแวดล้อมที่เหมาะสม โดยคำนึงถึงการมีส่วนร่วมของเด็กและเยาวชนเป็นสำคัญ เด็ก เยาวชน สตรี และบุคคลในครอบครัว มีสิทธิได้รับความคุ้มครองจากรัฐ ให้ปราศจากการใช้ความรุนแรงและการปฏิบัติอันไม่เป็นธรรม ทั้งมีสิทธิได้รับการบำบัดฟื้นฟูในกรณีที่มีเหตุดังกล่าว การแทรกแซงและจำกัดสิทธิของเด็ก เยาวชน และบุคคลในครอบครัว จะกระทำมิได้เว้นแต่โดยอาศัยอำนาจตามบทบัญญัติแห่งกฎหมายเฉพาะเพื่อสงวนและรักษาไว้ซึ่งสถานะของครอบครัวหรือประโยชน์สูงสุดของบุคคลนั้น”

• **มาตรา ๔๐**

“บุคคลย่อมมีสิทธิในกระบวนการยุติธรรม ดังต่อไปนี้ (๖) เด็ก เยาวชน สตรี ผู้สูงอายุ หรือผู้พิการ หรือ

ทุพพลภาพ ย่อมมีสิทธิ ได้รับความคุ้มครองในการดำเนินกระบวนการพิจารณาคดีอย่างเหมาะสม และย่อมมีสิทธิ ได้รับการปฏิบัติที่เหมาะสมในคดีที่เกี่ยวกับความรุนแรงทางเพศ”

• **มาตรา ๘๐**

“รัฐต้องดำเนินการตามแนวนโยบายด้านสังคม ดังต่อไปนี้ (๑) คุ้มครองและพัฒนาเด็กและเยาวชน สนับสนุนการอบรมเลี้ยงดูและให้การศึกษาปฐมวัย ส่งเสริมความเสมอภาคของหญิงและชาย เสริมสร้างและพัฒนาความเป็นปึกแผ่นของสถาบันครอบครัวและชุมชน รวมทั้งต้องสงเคราะห์และจัดสวัสดิการให้แก่ผู้สูงอายุ ผู้ยากไร้ ผู้พิการหรือทุพพลภาพ และผู้อยู่ในสภาวะยากลำบาก ให้มีคุณภาพชีวิตที่ดีขึ้นและพึ่งพาตนเองได้”

**ประมวลกฎหมายอาญา**

• **มาตรา ๒๗๖**

“ผู้ใดข่มขืนกระทำชำเราผู้อื่นโดยขู่เข็ญด้วยประการใดๆ โดยใช้กำลังประทุษร้าย โดยผู้นั้นอยู่ใน ภาวะที่ไม่สามารถขัดขืนได้ หรือโดยทำให้ผู้นั้นเข้าใจผิดว่าตนเป็นบุคคลอื่น ต้องระวางโทษการกระทำชำเรา หมายความว่า การกระทำเพื่อสนองความใคร่ของผู้กระทำโดยการใช้อวัยวะเพศของผู้กระทำ กระทำกับอวัยวะ เพศ ทวารหนัก หรือช่องปากของผู้อื่น หรือการใช้สิ่งอื่นใดกระทำกับอวัยวะเพศ หรือทวารหนักของผู้อื่น”

• **มาตรา ๒๗๗**

“ผู้ใดกระทำชำเราเด็กอายุยังไม่เกินสิบห้าปี ซึ่งมีโชภริยาหรือสามีของตนโดยเด็กนั้นจะยินยอมหรือไม่ ก็ตาม ต้องระวางโทษความผิดตามที่บัญญัติไว้ในวรรคหนึ่ง ถ้าเป็นการกระทำโดยบุคคลอายุไม่เกินสิบแปดปี กระทำต่อเด็กซึ่งมีอายุกว่าสิบสามปี แต่ยังไม่เกินสิบห้าปี โดยเด็กนั้นยินยอม และภายหลังศาลอนุญาตให้ทั้งสองฝ่ายสมรสกัน ผู้กระทำผิดไม่ต้องรับโทษ ถ้าศาลอนุญาตให้สมรสกันในระหว่างที่ผู้กระทำผิดกำลังรับโทษใน ความผิดนั้นอยู่ ให้ศาลปล่อยผู้กระทำความผิดนั้นไป”

• **มาตรา ๒๗๘**

“ผู้ใดกระทำอนาจารแก่บุคคลอายุกว่าสิบห้าปี ต้องระวางโทษจำคุก” (อนาจาร ได้แก่ การกระทำให้อับอายขายหน้าในทางเพศ โดยกระทำต่อเนื้อตัว ร่างกายโดยตรง เช่น กอด ปล้ำ สัมผัสจับต้องอวัยวะเพศ อย่างใดอย่างหนึ่งของหญิง เช่น จับนม ฎีกาที่ ๑๓๑๖/๒๕๐๘ อาจเป็นการกระทำของชายต่อชายก็ได้ฎีกาที่ ๑๖๒๗/๒๕๓๙)

• **มาตรา ๒๗๙**

“ผู้ใดกระทำอนาจารแก่เด็กอายุยังไม่เกินสิบห้าปี โดยเด็กนั้นยินยอมหรือไม่ก็ตามต้องระวางโทษจำคุก”

• **ความผิดฐานคุกคามทางเพศ ๒๘๖/๒ (ตุกฏ ก.พ. ประกอบ)**

“ผู้ใดกระทำต่อผู้อื่นด้วยวาจา ท่าทาง แสดงด้วยเสียง รูปภาพ เอกสารและให้หมายความรวมถึง ข้อมูลทางอิเล็กทรอนิกส์ หรือสิ่งของในลักษณะลามกเกี่ยวกับเพศ โดยประการที่น่าจะทำให้ผู้อื่นเกิดความเดือดร้อนรำคาญ เกิดความอับอาย หรือรู้สึกถูกละเมิด”

• **ความผิดฐานทำให้แท้งลูก**

- การทำให้ตนเองแท้งลูกหรือยอมให้ผู้อื่นทำให้ตนแท้งลูก ตามมาตรา ๓๐๑ มีโทษจำคุกไม่เกินสามปี ปรับไม่เกินหกพันบาท
- ผู้ใดทำให้หญิงแท้งลูกโดยหญิงนั้นยินยอมถือเป็นความผิดตามมาตรา ๓๐๒ หรือผู้ใดทำให้หญิงแท้งลูก โดยหญิงนั้นไม่ยินยอมถือเป็นความผิดตามมาตรา ๓๐๓
- ผู้ใดเพียงพยายามกระทำความผิดตามมาตรา ๓๐๑ หรือ ๓๐๒ วรรคแรก ผู้นั้นไม่ต้องรับโทษ (ถือเป็นข้อยกเว้นกฎหมาย)

- ถ้าการกระทำตามมาตรา ๓๐๑ และ ๓๐๒ นั้นเป็นการกระทำของนายแพทย์ และจำเป็นต้องกระทำเนื่องจากสุขภาพของหญิงนั้นหรือหญิงมีครรภ์เนื่องจากการกระทำความผิดอาญา ตามที่บัญญัติไว้ในมาตรา ๒๗๖ ๒๗๗ ๒๘๒ ๒๘๓ หรือ ๒๘๔ ผู้กระทำไม่มีความผิด (ข้อยกเว้นความผิดตามมาตรา ๓๐๕)

- ข้อบังคับแพทยสภา ว่าด้วยหลักเกณฑ์การปฏิบัติเกี่ยวกับการยุติการตั้งครรภ์ทางการแพทย์ตามมาตรา ๓๐๕ แห่งประมวลกฎหมายอาญา พ.ศ.๒๕๔๘ (เกณฑ์ทางกฎหมาย เกณฑ์ทางการแพทย์ (กาย/จิต) และเกณฑ์ทางวิชาชีพ

ภาคผนวก







แบบบันทึกการส่งต่อนักเรียน(ภายใน)

โรงเรียน.....

ภาคเรียนที่.....ปีการศึกษา.....

วันที่.....

เรื่อง ขอความร่วมมือในการดูแลช่วยเหลือนักเรียน

เรียน.....

สิ่งที่ส่งมาด้วย ๑. .... จำนวน.....ฉบับ

๒. .... จำนวน.....ฉบับ

๓. .... จำนวน.....ฉบับ

ด้วยนักเรียน ชื่อ.....ชั้น.....

มีพฤติกรรมสรุปได้ ดังนี้

๑. ....

๒. ....

๓. ....

และได้ดำเนินการช่วยเหลือแล้ว สรุปได้ดังนี้

๑. ....

๒. ....

๓. ....

แต่ยังคงมีพฤติกรรม ดังนี้

๑. ....

๒. ....

๓. ....

ข้อเสนอแนะอื่นๆ

๑. ....

๒. ....

จึงเรียนมาเพื่อขอความร่วมมือ ในการดูแลช่วยเหลือ แก้ไขปัญหานักเรียนดังกล่าว และ

ขอขอบพระคุณมา ณ โอกาสนี้

ขอแสดงความนับถือ

.....

ตำแหน่ง.....

แบบบันทึกการสังเกต

โรงเรียน.....

ภาคเรียนที่.....ปีการศึกษา.....

ชื่อ-สกุลนักเรียน.....ชั้น.....

ว/ด/ป ที่สัมภาษณ์.....เวลา.....สถานที่.....

วัตถุประสงค์ของการสังเกต คือ

.....  
.....  
.....

พฤติกรรมที่แสดงออก(บรรยายพฤติกรรมและเหตุการณ์ในสถานการณ์หนึ่งๆที่เกิดขึ้น)

.....  
.....  
.....  
.....  
.....  
.....  
.....  
.....  
.....  
.....  
.....  
.....  
.....  
.....

ความคิดเห็น ข้อเสนอแนะ และแนวทางช่วยเหลือ/แก้ไข

.....  
.....  
.....

ลงชื่อผู้สังเกต.....

( )

ตำแหน่ง.....

แบบบันทึกการสัมภาษณ์

โรงเรียน.....

ภาคเรียนที่.....ปีการศึกษา.....

ชื่อ-สกุลผู้ถูกสัมภาษณ์.....

เกี่ยวข้องกับนักเรียนชื่อ-สกุลนักเรียน.....ชั้น.....

ความสัมพันธ์เป็น.....

ว/ด/ป ที่สัมภาษณ์.....เวลา.....สถานที่.....

วัตถุประสงค์ของการสัมภาษณ์ คือ

.....  
.....  
.....

สรุปผลจากการ

สัมภาษณ์.....

.....  
.....  
.....

ข้อสังเกต

.....  
.....  
.....

ข้อเสนอแนะ

.....  
.....  
.....

นัดสัมภาษณ์ครั้งต่อไปเรื่อง

.....

ว/ด/ป ที่สัมภาษณ์.....เวลา.....

สถานที่.....

ลงชื่อผู้สัมภาษณ์.....

( )



แบบรายงานแจ้งผลการช่วยเหลือ

โรงเรียน.....

วันที่.....เดือน.....พ.ศ.....

เรื่อง แจ้งผลการช่วยเหลือนักเรียน

เรียน.....

ตามที่ท่านได้ส่งนักเรียน ชื่อ.....ชั้น.....

มาให้ดำเนินการช่วยเหลือนั้น

บัดนี้ (ผู้ดำเนินการช่วยเหลือ).....ได้

ดำเนินการ ให้ความช่วยเหลือนักเรียนแล้ว สรุปผล ดังนี้

.....  
.....  
.....  
.....  
.....  
.....  
.....

จึงเรียนมาเพื่อทราบ

ขอแสดงความนับถือ

แบบรายงานการให้คำปรึกษา(แบบกลุ่ม)

โรงเรียน.....

ชื่อ.....	อายุ.....	เพศ.....	ระดับชั้น.....
ชื่อ.....	อายุ.....	เพศ.....	ระดับชั้น.....
ชื่อ.....	อายุ.....	เพศ.....	ระดับชั้น.....
ชื่อ.....	อายุ.....	เพศ.....	ระดับชั้น.....
ชื่อ.....	อายุ.....	เพศ.....	ระดับชั้น.....
ชื่อ.....	อายุ.....	เพศ.....	ระดับชั้น.....
ชื่อ.....	อายุ.....	เพศ.....	ระดับชั้น.....

ปัญหานำ

.....

ครูผู้ส่งปรึกษา

.....

เหตุที่ส่งปรึกษา.....

วัน/เดือน/ปี ที่ให้การปรึกษา.....ครั้งที่.....

ลักษณะทั่วไปและพฤติกรรมระหว่างการให้คำปรึกษา

.....

.....

.....

สรุปผลการให้คำปรึกษา

.....

.....

.....

แผนการดูแลต่อ(นัดหมาย/ติดตาม/ส่งต่อ)

.....

.....

.....

หมายเหตุ

.....

.....

แบบรายงานสรุปผลการดำเนินงานส่งเสริมและพัฒนานักเรียน

โรงเรียน.....นักเรียนระดับชั้น.....วันที่รายงาน.....เดือน.....พ.ศ.....

ที่	ชื่อ-สกุล	ปัญหาที่พบ	สิ่งที่ดำเนินการ/กิจกรรม	ผลการดำเนินการ/ดำเนินการ

ลงชื่อผู้รายงาน.....  
( )  
ตำแหน่ง.....







รายงานผลการให้คำปรึกษารายบุคคล

ชื่อ-นามสกุล (ผู้รับการปรึกษา)	ชื่อ-นามสกุล (ผู้ให้คำปรึกษา)
วัน/เดือน/ปี	ให้คำปรึกษาครั้งที่
<p><b>บันทึกการให้คำปรึกษา</b></p> <ul style="list-style-type: none"><li>● ระบุปัญหาที่พบ ..... .....</li><li>● ผลการให้คำปรึกษา ..... ..... ..... .....</li><li>● แนวทางการพัฒนา ..... ..... ..... .....</li></ul> <p><b>ข้อเสนอแนะ</b></p> <p>..... ..... ..... .....</p> <p style="text-align: center;">ลงชื่อ..... ( ..... ) ตำแหน่ง.....</p>	

แบบบันทึกการให้การปรึกษา

ชื่อ..... อายุ ..... ปีเพศ..... HN.....

ปัญหานำ.....

ครูผู้ส่งปรึกษา.....

เหตุที่ส่งปรึกษา.....

วัน/เดือน/ปีที่ให้การปรึกษา.....ครั้งที่.....

ลักษณะทั่วไปและพฤติกรรมระหว่างการให้การปรึกษา

.....

สรุปผลการให้การปรึกษา สร้างสัมพันธภาพ

- แจ้งการรักษาความลับ .....
- ตกลงบริการ .....
- สำรวจปัญหา .....
- เข้าใจปัญหา .....
- พิจารณาทางเลือก .....
- วางแผนการแก้ไขปัญหา .....
- ยุติบริการ .....

แผนการดูแลต่อ (การนัดหมาย/ ติดตาม/ ส่งต่อ)

.....

หมายเหตุ

.....

ประเมินผลการให้คำปรึกษา

รายงานการติดตามหลังให้คำปรึกษา

- แก้ไขปัญหาได้.....
- แก้ไขปัญหาไม่ได้เนื่องจาก.....

ลงชื่อ .....  
(.....)

ลงชื่อ .....  
(.....)

ผู้รับคำปรึกษา

ผู้ให้คำปรึกษา

..... /..... /.....

..... /..... /.....





โรงเรียน.....		การคัดกรอง											กลุ่มนักเรียนที่คัดกรอง				
ร.ร.	ชื่อ-สกุล	(-) สำหรับกลุ่มปกติ				(ส) สำหรับกลุ่มเสี่ยง			(ป) สำหรับกลุ่มมีปัญหา				ปกติ	เสี่ยง	ปัญหา		
		ข้อมูลจากระเบียนสะสม/อื่นๆ						ข้อมูลจากแบบประเมิน (SDQ)									
		ด้านความสามารถ		ด้านครอบครัว		สุขภาพกาย	ด้านยาเสพติด	ความปลอดภัย	พฤติกรรมทางเพศ	สุขภาพจิต							
		ความสามารถพิเศษ	การเรียน	เศรษฐกิจ	คุ้มครอง	ร่างกาย				อารมณ์	ความประพฤติ	อยู่ไม่นิ่ง				สัมพันธ์ภาพกับเพื่อน	สัมพันธ์ภาพทางสังคม

สรุป จำนวนนักเรียนทั้งหมด ..... คน แยกเป็นกลุ่มปกติ ..... คน กลุ่มเสี่ยง .....คน กลุ่มมีปัญหา ..... คน  
 แต่ละกลุ่มคิดเป็นร้อยละจากจำนวนนักเรียนในความดูแล (ร้อยละ.....) (ร้อยละ.....) (ร้อยละ.....)

ลงชื่อ .....ครูที่ปรึกษาชั้น ม. .... / .....  
 (.....)  
 ลงชื่อ .....ครูที่ปรึกษาชั้น ม. .... / .....  
 (.....)

แบบสรุปข้อมูลการคัดกรองนักเรียนเป็นรายบุคคล ภาคเรียนที่.....ปีการศึกษา.....

โรงเรียน.....สำนักงานเขตพื้นที่การศึกษามัธยมศึกษาหนองคาย

ผลด้านต่างๆ		กลุ่มปกติ (คน)(๑)	กลุ่มเสี่ยง (คน)(๒)	กลุ่มมี ปัญหา(คน) (๓)	กลุ่มพิเศษ (คน)(๔)	หมายเหตุ
๑.ด้านการเรียน						
๒.ด้านสุขภาพ**	ร่างกาย					
	จิตใจ					
	พฤติกรรม					
๓.ด้านสังคม						
๔.ด้านเศรษฐกิจ						
๕.ด้านคุ้มครองนักเรียน***						
๖.ด้านอื่นๆ	ด้านความปลอดภัย					
	พฤติกรรมทางเพศ					
	สารเสพติด					
รวม						
รวมทั้งสิ้น						

ลงชื่อ.....ผู้รายงาน

(.....)

ตำแหน่ง.....

หมายเหตุ : ๑.สถานศึกษาสามารถปรับเปลี่ยนได้ให้สอดคล้องกับสภาพสถานศึกษา (บางแห่งอาจปรับได้มากกว่าสามกลุ่ม)

๒.ข้อมูลผู้เรียน หลังจากได้คัดกรองแล้ว ผลรวมจากช่อง (๑)+(๒)+(๓)+(๔) = นักเรียนรวมทั้งหมดของสถานศึกษา

๓.หากพบว่านักเรียนหนึ่งคนมีความเสี่ยงในหลายรูปแบบให้ระบุจำแนกสถานะความเสี่ยงไว้ในด้านที่มีความจำเป็นหรือเด่นชัดที่สุด



**คำอธิบาย :** \***กลุ่มพิเศษ** คือ นักเรียนที่มีความสามารถพิเศษ มีความเป็นอัจฉริยะแสดงออกซึ่งความสามารถอันโดดเด่นด้านใดด้านหนึ่งหรือหลายด้านอย่างเป็นที่ประจักษ์ เมื่อเทียบกับผู้มีอายุในระดับเดียวกันภายใต้สภาพแวดล้อมเดียวกัน ซึ่งโรงเรียนต้องให้การส่งเสริมให้นักเรียนได้พัฒนาศักยภาพความสามารถพิเศษนั้นจนถึงขั้นสูงสุด

**\*\*ด้านสุขภาพ** คือ ตามคำนิยามขององค์การอนามัยโลกแห่ง (WHO) หมายถึง สภาวะอันสมบูรณ์ของภาวะทางกาย จิต การดำรงชีวิตในสังคมอย่างปกติสุข โดยแบ่งองค์ประกอบ ดังนี้

- สุขภาพกาย คือ สภาพร่างกายที่ดี เช่น มีความแข็งแรงสมบูรณ์ ร่างกายทำงานได้ตามปกติ
- สุขภาพจิต คือ สภาพของจิตใจที่สามารถควบคุมอารมณ์ได้ สามารถปรับตัวเข้ากับสังคม และสิ่งแวดล้อมได้

- พฤติกรรม คือ การกระทำที่แสดงออกมาโดยสังเกตเห็นได้ หรือสามารถใช้เครื่องวัดได้ ซึ่งในที่นี้จะจำกัดเพียงแค่พฤติกรรมที่ไม่พึงประสงค์ เช่น การใช้ความรุนแรง การกลั่นแกล้ง ดุด่า

**\*\*\*ด้านคุ้มครองนักเรียน** คือ การช่วยเหลือนักเรียนที่เผชิญสถานการณ์ ผู้ปกครองไม่มีความสามารถเลี้ยงดูหรือให้การดูแลได้ หรือนักเรียนที่ถูกทารุณกรรม นักเรียนที่มีความประพฤติไม่สมควร มีพฤติกรรมเสี่ยงต่อการกระทำผิด (อ้างอิงจากมาตรการในการคุ้มครองเด็ก ตามพระราชบัญญัติคุ้มครองเด็ก พ.ศ. ๒๕๔๖)

**\*\*\*\*ด้านอื่นๆ** คือ

- ด้านความปลอดภัย คือ นักเรียนที่มีที่อยู่อาศัยเสี่ยงต่อความไม่ปลอดภัย เช่น บ้านใกล้แหล่งน้ำ หรือเดินทางมาเรียนด้วยตนเอง (ความปลอดภัยในบ้านและที่อยู่อาศัย, ความปลอดภัยในการจราจร อ้างอิงจากเกณฑ์ความปลอดภัยขั้นต่ำ ตามพระราชบัญญัติคุ้มครองเด็ก พ.ศ. ๒๕๔๖)

- พฤติกรรมทางเพศ คือ นักเรียนที่มีพฤติกรรมเสี่ยงในการมีเพศสัมพันธ์ก่อนวัยอันควร หรือนักเรียนที่ตั้งครรภ์ หรือนักเรียนที่เสี่ยงค้าประเวณี

- สารเสพติด คือ นักเรียนที่มีพฤติกรรมจัดอยู่ในกลุ่มที่ ๔ กลุ่ม ได้แก่ กลุ่มเสียง, กลุ่มเสพ, กลุ่มติด/ติดยาเสพติด (อ้างอิงจาก การคัดกรองการใช้สารเสพติดในเด็กและเยาวชน (WHO-ASSIST))

กลุ่มงานส่งเสริมการจัดการศึกษา

สำนักงานเขตพื้นที่การศึกษามัธยมศึกษาหนองคาย

โทรศัพท์ ๐ ๔๒๔๒ ๑๐๗๔ โทรสาร ๐ ๔๒๔๒ ๑๐๗๔

รายชื่อเจ้าหน้าที่และบุคลากรกลุ่มงานส่งเสริมการจัดการศึกษา

สำนักงานเขตพื้นที่การศึกษามัธยมศึกษาหนองคาย

๑. นายกานนท์ แสนเภา ผู้อำนวยการสำนักงานเขตพื้นที่การศึกษามัธยมศึกษาหนองคาย
๒. ส.ต.ต.นปดล นพเคราะห์ รองผู้อำนวยการสำนักงานเขตพื้นที่การศึกษามัธยมศึกษาหนองคาย
๓. นางสิริมา สอนคำหาญ ผู้อำนวยการกลุ่มงานส่งเสริมการจัดการศึกษา
๔. นางสาวศศิธร เหล่ายนขาม นักวิชาการศึกษาชำนาญการ
๕. นางสาวชลลดา ตันนารัตน์ นักจิตวิทยาโรงเรียนประจำเขตพื้นที่การศึกษา
๖. นางสาวมัทรี พรอกนิษฐ์กุล นักวิชาการศึกษา
๗. นายนัทรศาสตร์ ลาตเหนือ ครูธุรการช่วยราชการ

ที่ปรึกษา

๑. นายกานนท์ แสนเภา ผู้อำนวยการสำนักงานเขตพื้นที่การศึกษามัธยมศึกษาหนองคาย
๒. ส.ต.ต.นปดล นพเคราะห์ รองผู้อำนวยการสำนักงานเขตพื้นที่การศึกษามัธยมศึกษาหนองคาย

ผู้จัดทำ

- นางสาวชลลดา ตันนารัตน์ นักจิตวิทยาโรงเรียนประจำเขตพื้นที่การศึกษา